

# KARELSKÝ



ROČNÍK 19

ČÍSLO 3/2021

VYCHÁZÍ DNE 30. 3. 2021

**V březnu až květnu  
bude probíhat sčítání lidí.**

**Elektronické sčítání proběhne  
27.3. 2021 – 9.4.2021 na stránkách  
[www.scitani.cz](http://www.scitani.cz)**

**Fyzické sčítání proběhne  
17. 4. 2021 – 11. 5. 2021**

**Formuláře jsou k dispozici na  
českých poštách.**

**Více informací je na stránkách  
obce Karle**

## Svoz nebezpečného odpadu

Ve středu 28. 4. 2021 bude v obci svoz nebezpečného a velkoobjemového odpadu.

Prosíme občany, aby dávali pouze nebezpečný odpad, který je v souladu svozem! V souladu je pouze domovní odpad! Prosíme nedávejte žádný eternit, suť a podobný nebezpečný odpad jako jsou kupříkladu pneumatiky od traktoru (pneumatiky od osobních automobilů můžete). V rámci tohoto svozu bude svezem i velkoobjemový odpad. To znamená, že můžete přivést jakékoliv vybavení domácnosti skříně, gauče, ledničky, trouby atd.

**Odpad prosím ukládejte na sběrná  
místa od soboty 24. 4. 2021.**

**Sběrná místa: U zastávky na Ostrém Kameni,  
u horního rybníka, u Hlíňáku,  
u hasičárny**



**OBEC KARLE**  
Karle 4, 568 02 Svitavy 2

**Usnesení č. 2/2021  
ze zasedání Zastupitelstva obce Karle konaného dne  
17. 2. 2021**

Prítomni: Pavel Pavliš, Miloš Jadmý, Miloš Baran, Aleš Havran, Dana Novotná, Stanislava Kakišová, Jan Tobek, Alena Jurenková  
Omluveni: Nešpor

### Program:

1. Projednání účetní závěrky obce Karle a MŠ Karle za rok 2020
2. Projednání hospodářského výsledku z hospodářské činnosti obce Karle za rok 2020
3. Projednání žádosti MŠ Karle o převod hospodářského výsledku za r. 2020
4. Projednání žádosti Českého svazu včelařů Litomyšl o finanční příspěvek
5. Projednání žádosti Domova na rozcestí Svitavy o finanční příspěvek
6. Projednání žádosti p. G. o koupi pozemku
7. Projednání žádosti p. J. o koupi pozemku
8. Projednání žádosti p. M. o pronájem hostince v Karli
9. Projednání návrhu rozparcelování pozemků
10. Projednání směny pozemků
11. Diskuse
12. Závěr

Zastupitelstvo obce Karle na svém zasedání dne 17. 2. 2021

### SCHVÁLILLO

- 1) - účetní závěrku MŠ Karle za rok 2020  
- účetní závěrku obce Karle za rok 2020
- 2) hospodářský výsledek z hospodářské činnosti obce Karle za rok 2020
- 3) - převod hospodářského výsledku MŠ Karle za rok 2020 do rezervního fondu MŠ  
- použití 35.049,13 Kč z rezervního fondu MŠ Karle na výměnu podlahové krytiny v jídelně MŠ
- 4) příspěvek 2.000,- Kč pro Český svaz včelařů, z.s., základní organizace Litomyšl
- 5) příspěvek 2.000,- Kč pro Domov na rozcestí Svitavy
- 6) prodej pozemku p.č. 130/6 v k.ú. Ostrý Kámen, výměra 227 m<sup>2</sup> panu G. za cenu 10,- Kč/m<sup>2</sup>
- 8) pronájem pohostinství panu M.

### BERE NA VĚDOMÍ

7) žádost pana J. o prodej části obecního pozemku p.č. 1887/3 v k.ú. Karle po zaměření, u kterého bude přítomen zástupce obce

9) návrh rozparcelování nových stavebních parcel v lokalitách za Štrumfou a za Rejovým statkem

10) směnu pozemků mezi obcí Karle a p. Ř.. Jedná se o obecní pozemek par. č. 2478 - ostatní plocha, 7055 m<sup>2</sup> a pozemky p. Ř. par. č. 2582 - lesní pozemek, 304 m<sup>2</sup>, par. č. 2581 - lesní pozemek, 161 m<sup>2</sup>, par. č. 1751/79 - zahrada, 22 m<sup>2</sup>, par. č. 1751/80 - zahrada 20 m<sup>2</sup>, par. č. 191/8 - zahrada, 80 m<sup>2</sup>, par. č. 2514 - louka, 1564 m<sup>2</sup>, vše v k.ú. Karle

# Informace o prameni Loučné

Řeka Loučná, známá dříve jako Trstenice nebo Mýtka, pramení v blízkosti rozhraní Čech a Moravy v oblasti obce Ostrý Kámen na Svitavsku v nadmořské výšce 530 m n.m. Vlastní pramen nelze v terénu jednoznačně určit. Loučná ve skutečnosti vzniká z melioračních drénů a dešťového povrchového odtoku z okolních luk. Skutečné koryto lze nalézt až v horní části obce Karle. Odtud teče k Litomyšli, Vysokému Mýtu, Zámrsku a Dašicím. Pod obcí Počápy se vlévá do Labe. Výškově lze rozčlenit povodí na dvě oblasti. Horní část toku protéká od pramenné oblasti Svitavskou pahorkatinou (Svitavská plošina) mezi Orlickými horami a Českomoravskou vrchovinou směrem k Vysokému Mýtu. Od Vysokého Mýta pokračuje Loučná rovinnou oblastí, která zaujímá rozsáhlé území až po ústí do Labe. Celková délka toku je 75,6 km. Povodí Loučné měří celkem 729,92 km<sup>2</sup>. Průměrný průtok se uvádí 3,94 m<sup>3</sup>/s, výškový rozdíl 315 m, relativní spád 4,16 ‰. Po celé délce je smíšený břehový porost s keřovým spodním patrem. Mezi stromy převažuje olše, jasan, javor, topol a vrba.

V horní části toku protéká Loučná poměrně úzkým údolím, které je až k Litomyšli soustavně zastavěno, intravilány obcí na sebe navazují. Již od dávné historie je pro osídlení využívána údolní niva v těsné blízkosti koryta. V případě povodňového průtoku je proto větší část budov ohrožena. Opukové podloží je důvodem vysychání horního úseku Loučné po větší část roku. Běžné průtoky jsou odvedeny puklinami do podzemí a koryto je zavodněno pouze v době dešťů. Pravidelný celoroční průtok začíná až na horním okraji obce Benátky. Koryto se z úzkého potůčku šířky 1 – 2 metry postupně rozšiřuje na 20 metrů. Jsou zde pouze krátké úpravy břehů (kamenný pohoz, dlažba, zídka) sloužící jako ochrana příbřežních zahrádek a domů. Prvním vodním dílem ve směru od pramene byl mlýn v Trstěnicích. Dnes jsou zde pouze zbytky pevného jezu, který slouží ke zmírnění podélného spádu dna. Významným levostranným přítokem v obci Čistá je Jalový potok, jehož pramenní oblastí je okolí Poličky.

V Litomyšli bylo v minulosti provedeno několik dílčích úprav koryta v centru města v ř.km 60,700 – 62,440. Jsou zde oboustranné nábrežní zdi z lomového kamene a lichoběžníkové koryto opevněné dlažbou. Z nových úprav lze uvést protipovodňovou úpravu od Smetanova domu po hotel Dalibor z roku 2002. Styl úpravy, jejíž provedení zajistilo Město Litomyšl, lze charakterizovat jako „obytná řeka a nábreží“. Břehové opevnění kombinovaným způsobem – dřevěné pražce, gabiony, pohoz kamenivem, opukové zídky a vegetační opevnění je doplněno odpočinkovými terasami a chodníčkem přímo v břehovém svahu. Pravý břeh podél bytové zástavby byl navýšen nad hladinu Q100 a rovněž využit jako odpočinková zóna. Pro lepší prokysličení vody při malých průtocích jsou ve dně osazeny nízké stupně. Součástí úpravy je měrný profil ČHMÚ kategorie B s dálkovým přenosem dat o průtoku a vodním stavu. Jednotlivé stupně povodňové aktivity jsou 80, 150, 200cm. Další významnou úpravou z roku 1999 je přeložka a zkapacitnění Loučné v průmyslové zóně. Opět je zde použit kombinovaný způsob opevnění břehů – svislé opěrné zdi, kamenná dlažba a rovnánina. Touto úpravou byly propojeny starší dílčí úpravy. Historicky byla Litomyšl hranicí možnosti „rozumného“ využívání energetického potenciálu vodního toku. Ve městě a jeho nejbližším okolí je doposud sedm jezů, k výrobě elektrické energie (10kW) je však trvale využíváno pouze vodní dílo pana Filipiho v Nedošíně, v říčním km 58,742. V současné době slouží jezy převážně k odběru vody do okolních rybníků a rybářských sádek. Pod Nedošínem je v ř.km 58,393 jez, který odvádí vodu dlouhým náhonem na mlýn pana Faulhammera v Tržku s turbínou o výkonu 35 kW. Před soutokem s Loučnou je ještě malá vodní elektrárna pana Mlejníka.

Nad obcí Tržek začíná v ř.km 57,493 na stavidlovém jezu, zvaném Velká Jímka, vodohospodářská soustava několika náhonů, sloužících k napájení rybníků. Do osmdesátých let 20. století sloužily také k rozsáhlým závlahám okolních lučních pozemků. Největším přítokem Loučné v horní části povodí je Desná, na které je těsně před soutokem u osady V Lukách malá vodní elektrárna (Plíškovi). Průtok je posílen přivaděčem z Loučné. Jez v ř.km 53,423 pod soutokem s Končinským potokem v Cerekvici nad Loučnou slouží vodnímu dílu – pile. Jsou zde osazeny dvě turbíny, každá o výkonu 21 kW. Přirozeně meandrující koryto v této části toku je upraveno pouze ve dvou krátkých úsecích – hlásný profil ČHMÚ u fotbalového hřiště, s dálkovým přenosem průtoku a vodního stavu (stupně povodňové aktivity 100, 150, 200cm) a pod silničním mostem komunikace Vysoké Mýto – Litomyšl. V obci Hrušová jsou dva mlýny. V provozu je pouze MVE pana Jocha v ř.km 50,570 se dvěma turbínami 38 + 31 kW. Horní jez, který je součástí tzv. Benešova mlýna, byl poškozen při povodni v roce 1997 a jeho rekonstrukce doposud nebyla provedena. Mezi Hrušovou a Vysokým Mýtem jsou v provozu dvě vodní díla, Valcha pana Faulhammera (ř.km 48,210 – 40 kW) a Čápvna pana Štěpánka (ř. km 45,075 – 37 kW). Posledně jmenovaný užívá jez ve správě Povodí Labe. Jez Sárovec v blízkosti lokality historického tzv. Starého Mýta je mimo provoz. Rovněž mlýn Spálenec je s současné době přestavěn na rekreační objekt a náhonem protéká pouze minimální průtok.

Ve Vysokém Mýtě se Loučná dělí do soustavy čtyř koryt. Vlastní Loučná obtéká severní okraj města pod Vinicemi a Lípovou. Koryto je 10-20 metrů široké, s četnými meandry. Lichoběžníková úprava s kamennou dlažbou na obou březích je pouze v úseku mezi fotbalovými stadiony, celková délka je 250m. Na rozdělovacím objektu „Pod Jangelcem“ v ř.km 43,978 odbočuje z Loučné Průmyslový náhon, který je hlavní vodotečí ve městě. V dávné historii byl společně s Blahovským potokem (známým též pod názvy Knířovský potok, Nejzbach) součástí opevnění. Protéká v blízkosti centra a pod sportovním areálem se vlévá zpět do Loučné. V luční partii protéká přirozeným korytem, v zastavěné oblasti je lichoběžníková úprava s kamennou dlažbou v kombinaci se svislými opěrnými zdmi. Celková délka úpravy je 650m. Na Průmyslovém náhonu jsou v provozu dvě vodní díla s vžitými názvy Visnarov (22 kW) a Panský mlýn (11 + 19 kW). Důležitým je také odběr vody pro rybářské sádky. Vodohospodářskou soustavu doplňují Prostřední řeka, odbočující z Průmyslového náhonu na bočním přepadu „Postulánek“, vlévá se do Loučné u Lípové a tzv. Malý náhon, propojující Průmyslový náhon s Prostřední řekou pod Panským mlýnem. Koncem osmdesátých let byl z důvodu zástavby v průmyslové zóně zkrácen o cca 1km Průmyslový náhon, původně ústící do Loučné u plovárny. Mimo provoz, případně zcela zlikvidována byla vodní díla Jangelec, Vávrův mlýn, Urbánkova pila, hydrocentrála VAKu a mlýn Vajmar. Průtok je upřednostněn do Průmyslového náhonu, dělení je přibližně 4:1. V případě povodňového stavu je větší část vody odváděna Loučnou. Pod Vysokým Mýtem je funkční vodní dílo Šnaker v ř.km 37,419. Z původního objektu mlýna však dnes zbyl pouze jez a budova MVE (24 kW). V níže ležící obci Zámrsk je pro výrobu elektrické energie (3 x 15 kW) využit jez v ř.km 33,843 v centru obce, současným provozovatelem je pan Bezdiček. Pod Zámrskem provozuje MVE (cca 50 kW) pan Viktorin, ke vzdouvání vody využívá stavidlový jez ve správě Povodí Labe. Tento jez v ř.km 32,252 byl v roce 2002 kompletně zrekonstruován. Velmi malý podélný sklon dna v úseku od Vysokého Mýta po soutok s Labem (0,3 ‰ – 1,1 ‰) je příčinou pomalého odtoku při zvýšených průtocích. Rovněž pokles hladiny po kulminaci povodně je velmi pomalý ve srovnání s horní částí toku (1,5 ‰ – 8,5 ‰). Pod Vysokým Mýtem se údolí rozšiřuje, řeka tvoří četné meandry a rozsáhlé inundace až k Čeradicím, kde navazuje na upravenou část Loučné.

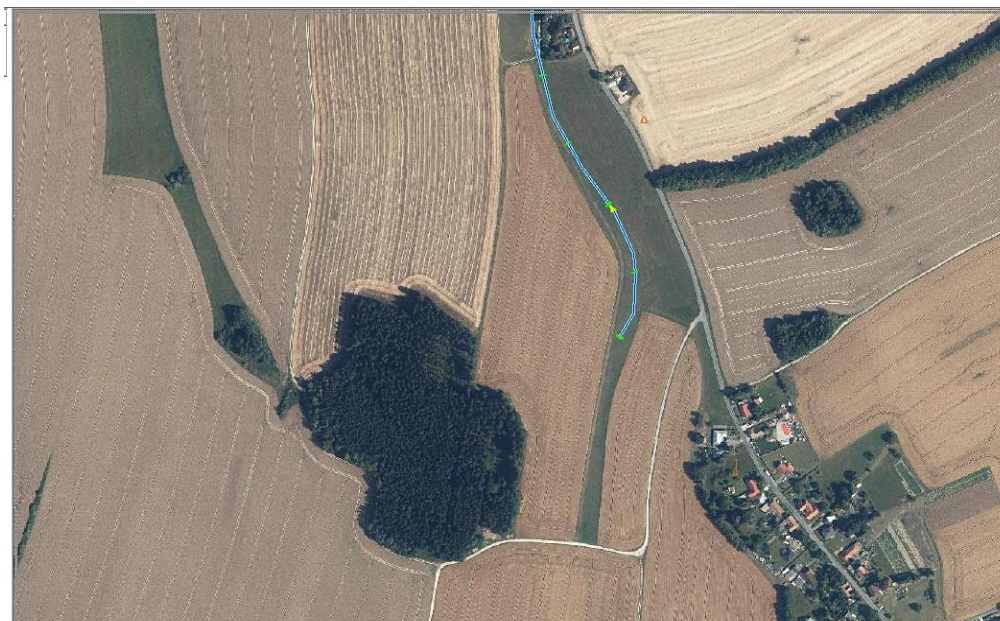


Pod Dašicemi jsou pravostrannými přítoky Lodrant a Zadní Lodrant, pramenící jižně od Horního Jelení. Do Loučné se vlévají nad Sezemicemi. V tzv. Dašické rovině se řeka rozlévala na 3km šířky a působila značné škody na pozemcích a objektech. Tyto často opakující se vody uspíšily rozhodnutí založit Vodní družstvo a následně přistoupit k regulaci Loučné a Lodrantky. Regulace řeky Loučné byla zahájena roku 1892 a dokončena roku 1904 s pozdějšími úpravami. Bylo narovnáno koryto řeky, vystavěny nové jezy Počáply, Sezemice, Dašice, Platěnice, silniční mosty a jiné. Od dokončení úpravy od Počápel do Čeradice nedošlo při zvýšených průtocích k přelítí břehů. Úprava je provedena lichoběžníkovým profilem s kapacitou 100m<sup>3</sup>/s. Jezy Sezemice, Dašice, Platěnice jsou stavidlové s ručním ovládním pomocí vrátku. Jez Počáply byl v roce 1998 přestavěn na jez vakový o šířce 24m, hradící výšce 1,6m. Na pravém břehu je postavena malá vodní elektrárna, která je osazena dvěma Kaplanovými turbínami s max. výkonem 2x32 kW.

Říční síť je doplněna dvěma umělými kanály a to Zmínkou 11,5 km dlouhou, která převádí vodu (cca 0,2m<sup>3</sup>/s) z Novohradky do Loučné a Haldou která převádí část vody (cca 0,8m<sup>3</sup>/s) přes sádky ČRS do podjezí pardubického jezu na Labi.

V ř.km 30,110 je jez Týniško vysoký 1,24m. Zprava odbočuje náhon na MVE paní Hany Vítkové. V ř.km 28,709 v neregulované části se nachází jez, který je totálně rozpadlý. V ř.km 24,893 je částečně rozpadlý jez Sedlišťka, vzdouvá vodu na MVE ing. Korába. V ř.km 20,660 je pevný betonový jez s propustí hrazenou dvěma stavidly, výška je 1,6m. Na pravé straně je náhon MVE Uhersko pana Zbyňka Labdušky. V ř.km 15,275 je stavidlový jez Čeradice o dvou polích. Stavidla jsou vysoká 1,3m. Na levé straně je náhon na MVE (včetně jezu) v majetku rodiny Sahulových a Rackových. V ř.km 12,513 je stavidlový jez Platěnice s 12 stavidly ve správě Povodí Labe. Na levé straně je náhon na MVE rodiny Vrbatových a Kučerových. V ř.km 8,727 je stavidlový jez ve správě Povodí Labe. Na levé straně náhon na MVE Tomáše Kláska. V ř.km 3,284 jez v Sezemicích - hrazen osmi stavidly ve správě Povodí Labe. Na pravém břehu nad jezem náhon na MVE pana Františka Novotného. V ř.km 0,310 jez Počáply a MVE ve správě Povodí Labe.

Povodňové stupně Dašice – 1.stupeň 160cm, 2.stupeň 200cm, 3. stupeň 240cm.



Odpočinkové místo s lavičkou u silnice se na základě připomínek budovat nebude, protože toto místo není považováno za pramen řeky Loučné. Podle povodí Labe se jedná o první viditelný přítok Loučné. Avšak v místě pravého pramene nyní, díky dávným melioracím, žádná voda nevyvěrá a je zde pouze suchá louka, proto nevíme, kde by správně odpočinkové místo mělo být.

Veškeré informace nám poskytlo Povodí Labe, které má ve své správě vodní tok Loučná.

## Výstupy z doručených dotazníků

Rádi bychom pokračovali ve vyjádření k doporučením z dotazníků, které jsme poskytli občanům k vyplnění na konci roku 2020. Reagujeme na připomínku ohledně obecních zaměstnanců. Zaměstnanci, které potkáváte pracovat po obci, jsou zaměstnanci, kteří jsou zaměstnání na dotaci z úřadu práce. Tito zaměstnanci jsou převážně zaměstnání na částečný úvazek. Jsou přijati v rámci programu, který je má naučit pracovním návykům. Úřad práce nám poskytuje zhruba 90 % nákladů z mezd na tyto zaměstnance. Jejich výplaty jsou ve výši minimální mzdy a často i menší, to pro tyto zaměstnance znamená, že pokud nedosáhnou minimální mzdy, musejí ze své výplaty „doplácet“ ještě zdravotní pojištění. Zaměstnancům je každý den přidělována práce, některá je hodnocená úkolovou mzdou jiná hodinovou, veškerá zadaná práce je splněna. Také bychom byli rádi za nějakého dalšího šikovného zaměstnance, který by pomáhal udržet obec v chodu.

Často slyšíme výtky na nepořádek vyskytující se všude možně po obci, ale uvědomme si, že za to nemohou naši zaměstnanci, ale naši občané a projíždějící. Dost často nám nechávají všude povalovat eternit, staré pneumatiky, nehledě na sběrné místo bioodpadu, tam se neustále vyskytuje železo, sklo, zaházený všelijaký nepořádek, který tam nepatří. Pokud se mi všichni nezačneme k naší obci chovat s respektem, nepořádek nikdy nezmizí. Není výjimkou, že nám před obecním úřadem naši občané vyhodí směsný komunální odpad jen tak před popelnice. My tento odpad uklidíme, a často to netrvá ani týden a můžeme tento odpad uklízet znovu. To samé je teď na Ostrém Kameni u kontejnerů, kde obec vybudovala „hnízdo“ pro umístění kontejnerů a jak to dopadlo? Z tohoto místa se stalo semeniště všelijakého odpadu, často jsou i před kontejnery umístěny pytle se směsným odpadem, který tam nepatří.



Fotografie z místa sběru bioodpadu

# Úřad práce informuje



EVROPSKÁ UNIE  
Evropský sociální fond  
Operační program Zaměstnanost



Úřad práce ČR

**Obdrželi jste výpověď? Končí Vám smlouva na dobu určitou nebo dohoda o pracovní činnosti? Ukončujete pracovní poměr dohodou? Ještě dříve, než Vám zaměstnání skončí, můžete přijmout nabídku účasti v projektu OUTPLACEMENT, který realizuje Úřad práce ČR do 30. 6. 2023.**

## OUTPLACEMENT

- ▶ pomoc při hledání nového zaměstnání
- ▶ poradenství v oblasti orientace na trhu práce
- ▶ rekvalifikační kurzy
- ▶ vzdělávací aktivity
- ▶ max. příspěvek 15 000 Kč (až na 9 měsíců) pro zaměstnavatele, který Vás nově zaměstná

Kontakt pro okres Svitavy:

Ing. Stanislava Nedvědová, Tel.: 950 163 485

Email: stanislava.nedvedova@uradprace.cz

Bližší informace i na adrese:

<https://www.uradprace.cz/web/cz/outplacement-out->

[www.uradprace.cz](http://www.uradprace.cz)

## PROJEKT OUTPLACEMENT

Doba realizace: 1. 6. 2020 – 31. 5. 2023

Reg. č. projektu: CZ.03.1.52/0.0/0.0/18\_093/0017176

Forma financování: Projekt je spolufinancován z Evropského sociálního fondu v rámci Operačního programu Zaměstnanost a státního rozpočtu ČR

### Zaměstnavatelům nabízíme:

- Mobilní tým Úřadu práce ČR přímo na pracovišti, který Vám se vším pomůže.
- Pomůžeme s naplánováním rekvalifikací a vzděláváním zaměstnanců.
- Zaplatíme až 100 % nákladů na mzdy zaměstnanců po dobu jejich účasti na vzdělávání.
- Přispějeme na mzdy nových zaměstnanců. A to max. 15 tisíc Kč měsíčně po dobu až 9 měsíců.
- Přispějeme Vám na vzdělávání zaměstnanců a to až 85 % nákladů na rekvalifikaci nebo školení.

### Zaměstnancům nabízíme:

- Poskytneme Vám poradenství a pomůžeme najít si novou práci ještě v průběhu výpovědní doby. Budete tak moci na nové místo nastoupit co nejdříve.
- Zajistíme Vám rekvalifikační kurzy a vzdělávání, abyste mohli zůstat, kde jste nebo nové místo mohli hledat i v jiných oborech a odvětvích.
- Přispějeme Vám na cestovní náklady související s účastí na aktivitách projektu nebo na hlídání dětí (dojíždění na kurzy apod.).
- Pokud pro Vás zaměstnavatel vytvoří nové pracovní místo, přispějeme mu na Vaši mzdu. Budete tak pro nového zaměstnavatele zajímavější.

### Jaké jsou formy podpory?

- Zaměstnanci nebo zaměstnavatelé mohou v rámci projektu využít **6 forem podpory**.
- **Monitoring zaměstnavatelů a výběr účastníků**  
V rámci projektu bude probíhat monitoring a poradenství pro zaměstnavatele, a to jak monitoring zaměstnavatelů, kteří se chystají propouštět své zaměstnance, tak monitoring zaměstnavatelů, kteří deklarují, že budou nové zaměstnance přijímat.
- **Zapojení účastníků do projektu, vstupní rozhovor a poradenství**  
Na základě dat o firmách, které se potýkají s problémy a uvažují o propouštění zaměstnanců, budou na půdě firem nebo Úřadu práce ČR realizovány informační schůzky, kde budou potencionálním účastníkům zodpovězeny dotazy týkající se aktivit projektu a případně i otázky ohledně evidence na Úřadu práce ČR. Cílem schůzek bude dosáhnout zapojení účastníků do projektových aktivit.
- **Vzdělávací kurz v oblasti pracovního práva, finanční gramotnosti a soft skills**  
Účastníci projektu budou do této klíčové aktivity zařazováni průběžně dle individuálních potřeb a jejich aktuální situace. Snahou bude poskytnout vzdělávací kurz (VK) účastníkům bezprostředně po vstupu do projektu, tzn. ještě v době jejich stávajícího zaměstnání. VK však bude určen nejen účastníkům projektu, kteří jsou ještě v zaměstnaneckém poměru, ale i těm, kterým se nepodařilo rychle nalézt vhodné pracovní uplatnění a již se registrovali na Úřadu práce ČR jako uchazeči o zaměstnání.
- **Rekvalifikace a vzdělávací aktivity**

Cílem je zabezpečení rekvalifikací a vzdělávacích aktivit pro účastníky projektu dle jejich individuálních požadavků a při zohlednění jejich uplatnitelnosti na trhu práce. Rekvalifikace se zaměří na získání odborných znalostí a dovedností vyžadovaných na trhu práce s cílem pomoci účastníkům projektu připravit se na konkrétní pozici anebo očekávání na trhu práce tím zvýšit jejich zaměstnatelnost a zaměstnanost.

- **Zprostředkování zaměstnání**  
Zprostředkování zaměstnání bude v projektu realizováno formou nedotovaných pracovních míst nebo pracovních míst, jejichž financování je podpořeno s využitím prostředků poskytnutých z Operačního programu Zaměstnanost.
- **Doprovodná opatření**  
V rámci realizace poradenských aktivit mohou účastníci projektu využívat doprovodná opatření. Jedná se např. o proplácení prokázaných cestovních výdajů. V odůvodněných případech budou moci účastníci rovněž využít služeb hlídání dětí a jiných závislých členů rodiny.  
Účastníkům mohou být dále uhrazeny poplatky za vstupní prohlídky u lékaře, popř. za vyšetření nutná ke vstupu do rekvalifikací zabezpečovaných Úřadem práce ČR, rekvalifikací zvolených a do zaměstnání.

### Pro koho je projekt určen?

- Zaměstnancům s předpokládaným ukončením pracovního poměru z důvodu hromadného propouštění, o kterém zaměstnavatel písemně informoval krajskou pobočku Úřadu práce ČR.
- Zaměstnancům, kteří jsou ve výpovědní době.
- Zaměstnancům, kteří uzavřeli se zaměstnavatelem dohodu o ukončení pracovního poměru;
- Zaměstnancům, kterým končí pracovní smlouva uzavřená na dobu určitou.
- Zaměstnancům, kteří mají se zaměstnavatelem uzavřenou dohodu o pracovní činnosti.
- Zaměstnancům, kteří nemohou či nemohli konat práci pro překážku v práci na straně zaměstnavatele uvedenou v § 207 až 209 zákona č. 262/2006 Sb., zákoník práce, ve znění pozdějších předpisů.
- Zaměstnancům, kteří ukončí pracovní poměr dle ustanovení § 56 zákona č. 262/2006 Sb., zákoník práce, ve znění pozdějších předpisů.
- Stávajícím zaměstnavatelům, jejichž zaměstnanci jsou ve výpovědní době nebo je u nich předpoklad ukončení pracovního poměru v řádu měsíců.
- Novým zaměstnavatelům, kteří přijímají propouštěné zaměstnance.

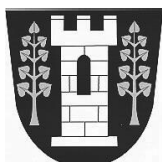
### Jak postupovat a kde získat bližší informace?

Pro více informací se obraťte na nejbližší kontaktní pracoviště ÚP ČR – kontaktní osobou pro okres Svitavy je Ing. Stanislava Nedvědová, tel.: 950 163 485, email: stanislava.nedvedova@uradprace.cz. Podrobnosti Vám sdělí také zaměstnanci Call centra ÚP ČR na bezplatné telefonní lince 800 77 99 00 nebo na těchto e-mailech: [kontaktni.centrum@mpsv.cz](mailto:kontaktni.centrum@mpsv.cz), [callcentrum@mpsv.cz](mailto:callcentrum@mpsv.cz).

Pro zapojení do projektu se musí zaměstnanec zaevidovat na Úřadu práce ČR jako zájemce o zaměstnání (ZoZ). Následovat bude podpis Dohody o účasti v projektu ESF a vstupní rozhovor se zaměstnancem úřadu, na jehož základě vznikne seznam aktivit, které účastník absolvuje. Zaměstnavatelé mohou požádat o příspěvek na vzdělávání zaměstnanců a příspěvek na úhradu mzdových nákladů.

Zaměstnavatel přijímající nového zaměstnance (účastníka projektu) může požádat o příspěvek na vytvoření pracovního místa.

Zaměstnavatel, který plánuje hromadné propouštění je povinen písemně informovat krajskou pobočku Úřadu práce ČR podle místa činnosti zaměstnavatele (viz § 62 Zákonníku práce).



Vydává Obec Karle, Bc. Marcela Vopařilová, DiS., Karle 4, 568 02 Svitavy 2, IČO: 00579564, Tel.: 461 634 919, mobil 731 655 435, e-mail: [obec.karle@svi.cz](mailto:obec.karle@svi.cz). Povoleno Min. kultury ČR, reg. číslo MK ČR E 14112. Náklad 180 výtisků. Domácnostem bezplatně. Podepsané příspěvky vyjadřují názory dopisovatelů a nemusí být vždy totožné s názory redakce. Neprošlo redakční jazykovou úpravou. Fotografie MŠ byly poskytnuty ředitelkou MŠ, veškeré ostatní fotografie pořídila Marcela Vopařilová, fotografie pramene Loučné pořídil Miloš Jadrný.